



I-XI/2024

Тархаасан: 2024 оны 12 дугаар сарын 13



Экспорт өмнөх оны мөн үеэс 5.7 хувиар өслөө

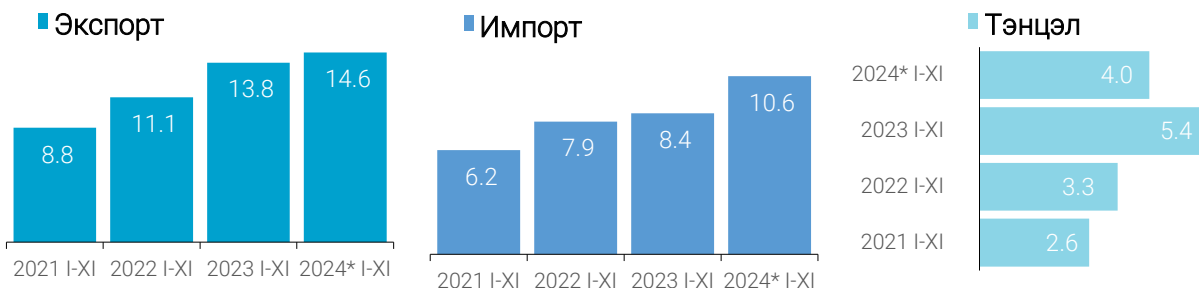
Монгол Улс 2024 оны эхний 11 сард нийт 158 улстай худалдаа хийж, гадаад худалдааны нийт бараа эргэлт 25.2 тэрбум ам.долларт хүрсэн байна. Үүнээс экспорт 14.6 тэрбум ам.доллар, импорт 10.6 тэрбум ам.долларт хүрч, тэнцэл 4.0 тэрбум ам.долларын ашигтай гарчээ.

ХҮСНЭГТ 1. ЭКСПОРТ, ИМПОРТ, ТЭНЦЭЛ

Төрөл	Жил			Эхний 11 сард			2024* I-XI /2023 I-XI	
	2021	2022	2023	2022	2023	2024*	Дүн	Хувь
	сая ам.доллар							
Эргэлт	16 086.6	21 243.0	24 437.1	19 021.0	22 190.1	25 163.5	2 973.4	13.4
Экспорт	9 241.1	12 538.6	15 186.9	11 148.4	13 814.7	14 596.4	781.7	5.7
Импорт	6 845.5	8 704.4	9 250.2	7 872.5	8 375.4	10 567.1	2 191.7	26.2
Тэнцэл	2 395.7	3 834.2	5 936.6	3 275.9	5 439.3	4 029.3	- 1 410.0	- 25.9

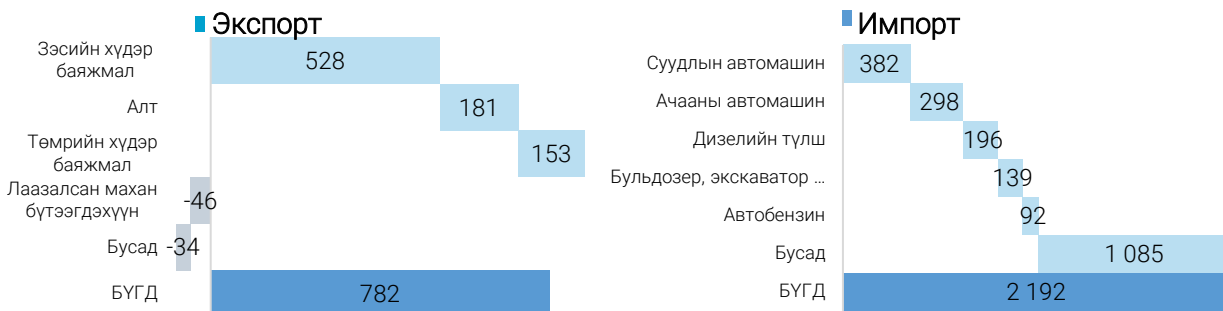
Нийт бараа эргэлтийн хэмжээ өмнөх оны мөн үеэс 3.0 (13.4%) тэрбум ам.доллар, экспорт 781.7 (5.7%) сая ам.доллар, импорт 2.2 (26.2%) тэрбум ам.доллаароор тус тус өсөж, тэнцэл 1.4 (-25.9%) тэрбум ам.доллаароор буурсан байна.

ЗУРАГ 1. ЭКСПОРТ, ИМПОРТ, ТЭНЦЭЛ, жил бүрийн эхний 11 сарын байдлаар, тэрбум ам.доллар



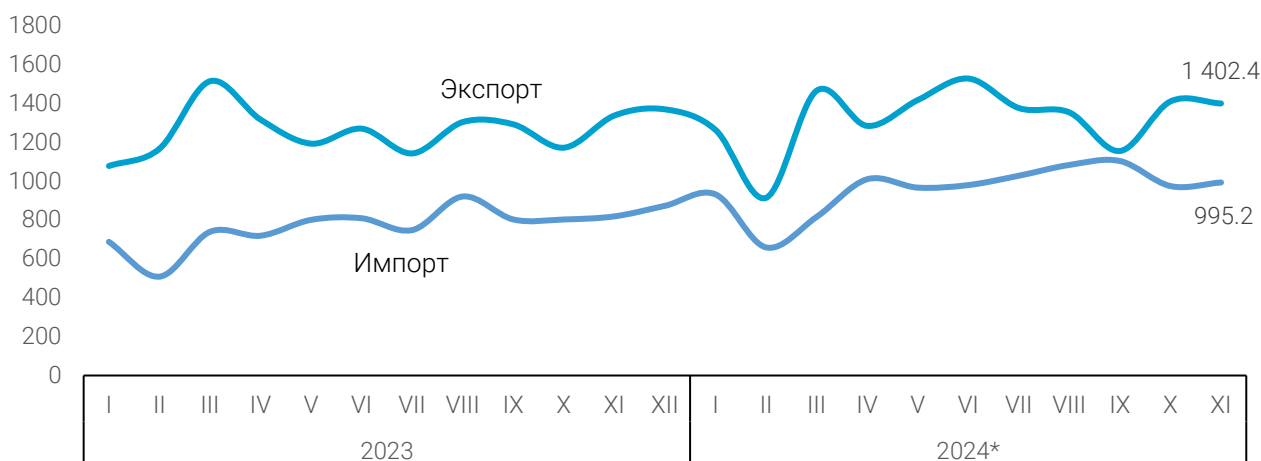
Экспорт 2024 оны эхний 11 сард өмнөх оны мөн үеэс 781.7 сая ам.доллаароор өсөхөд зэсийн хүдэр, баяжмал 528.1 сая ам.доллар, алт 181.0 сая ам.доллар, төмрийн хүдэр, баяжмал 153.3 сая ам.доллаароор тус тус өссөн нь голлон нөлөөлжээ. Харин лаазалсан махан бүтээгдэхүүн 46.2 сая ам.доллар, цайрын хүдэр, баяжмал 44.2 сая ам.доллаароор буурсан байна.

ЗУРАГ 2. ЭКСПОРТ, ИМПОРТЫН ӨСӨЛТ, 2024 оны эхний 11 сарын байдлаар, сая ам.доллар



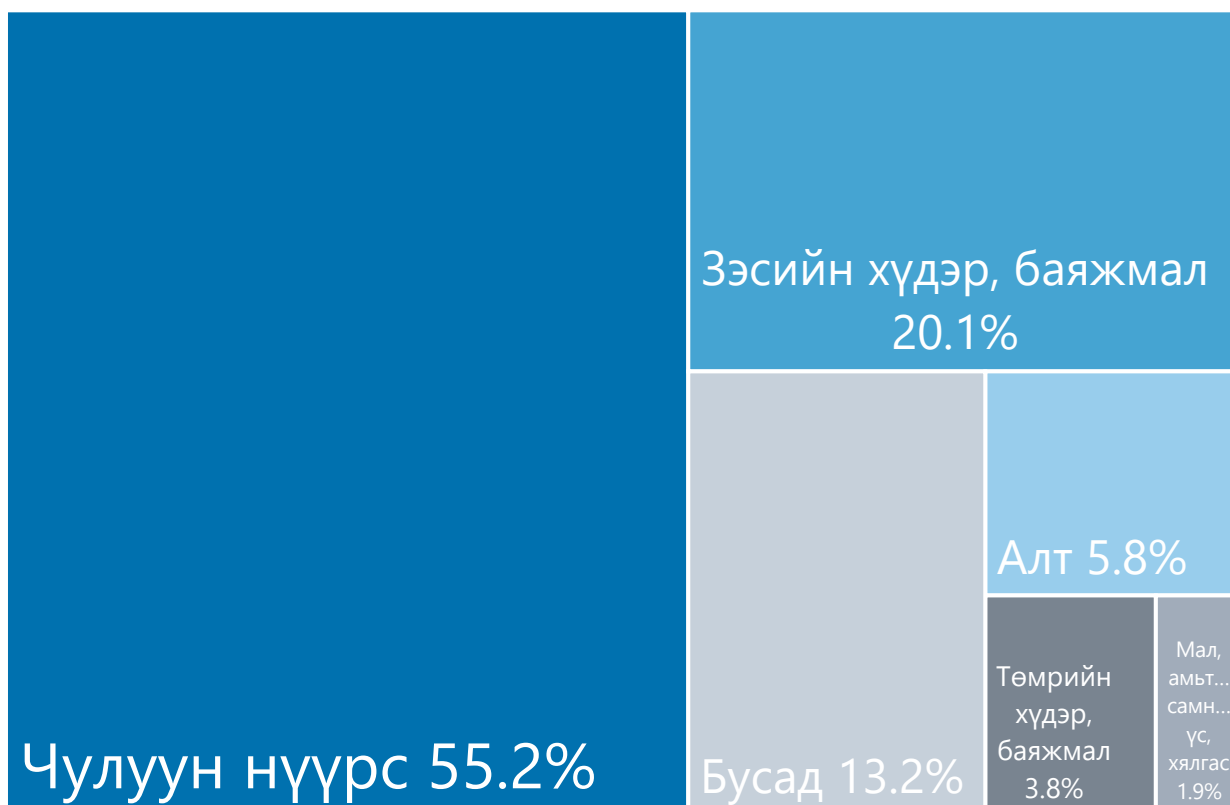
Импорт өмнөх оны мөн үеэс 2.2 тэрбум ам.доллаароор өсөхөд суудлын автомашин 382.3 сая ам.доллар, ачааны автомашин 297.6 сая ам.доллар, дизелийн түлш 196.2 сая ам.доллар, бульдозер, авто хусуур, индүүдэгч, тэгшлэгч, экскаватор 139.3 сая ам.доллар, автобензин 91.5 сая ам.доллар, цахилгаан шуудан утасны холбооны аппарат 75.3 сая ам.доллаароор тус тус өссөн нь голлон нөлөөлжээ.

ЗУРАГ 3. ЭКСПОРТ, ИМПОРТ, сараар, сая ам.доллар



Экспорт 2024 оны 11 дүгээр сард өмнөх сараас 10.5 (0.7%) сая ам.доллаароор буурч, импорт 18.5 (1.9%) сая ам.доллаароор өссөн байна.

ЗУРАГ 4. ЭКСПОРТЫН БҮТЭЦ, 2024 оны эхний 11 сарын байдлаар, дүнд эзлэх хувиар

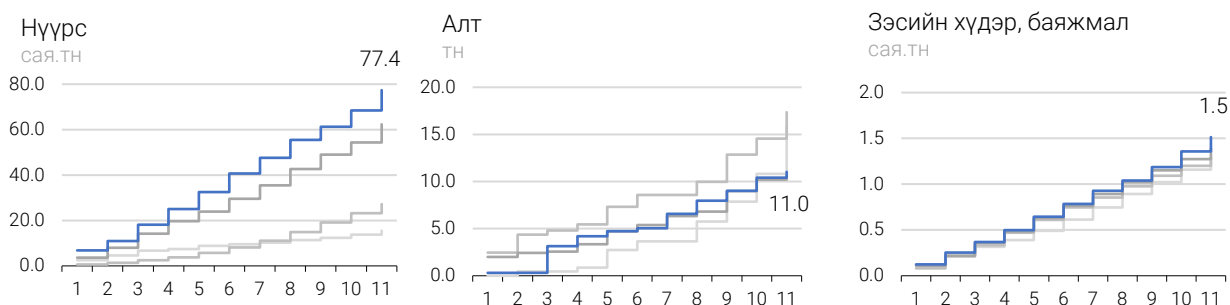


ХҮСНЭГТ 2. ЭКСПОРТЫН ГОЛ НЭРИЙН БҮТЭЭГДЭХҮҮН, жил бүрийн эхний 11 сарын байдлаар, сая ам.доллаар

Төрөл	2023 I-XI		2024* I-XI		2024* I-XI 2023 I-XI	
	Тоо хэмжээ	Үнийн дүн	Тоо хэмжээ	Үнийн дүн	Дүн	Хувь
Нийт		13 814.7		14 596.4	781.7	5.7
Эрдэс бүтээгдэхүүн		11 943.6		12 726.0	782.5	6.6
Чулуун нүүрс, сая.тн	59.7	7 931.5	74.0	8 053.4	122.0	1.5
Зэсийн хүдэр, баяжмал, мян.тн	1 392.6	2 409.1	1 514.2	2 937.2	528.1	21.9
Төмрийн хүдэр, баяжмал, мян.тн	5 140.2	396.2	6 811.0	549.5	153.3	38.7
Боловсруулаагүй газрын тос, мян.барр	4 343.6	335.5	3 744.9	297.6	- 38.0	- 11.3
Жоншны хүдэр, баяжмал, мян.тн	978.7	246.8	1 197.5	282.0	35.2	14.3
Цайрын хүдэр, баяжмал, мян.тн	144.1	211.4	115.3	167.3	- 44.2	- 20.9
Молибдены хүдэр, баяжмал, мян.тн	5.5	107.1	5.4	86.1	- 21.0	- 19.6
Хүрэн нүүрс, мян.тн	2 660.4	123.8	3 347.5	128.1	4.3	3.5
Сувд, үнэт ба хагас үнэт чулуу		687.7		857.8	170.1	24.7
Алт, тн	10.6	665.1	11.0	846.1	181.0	27.2
Мөнгө, тн	3.0	2.3	3.4	3.1	0.8	34.8
Нэхмэл эдлэл		428.3		388.2	- 40.1	- 9.4
Самнасан ноолуур, тн	863.1	83.4	625.5	60.1	- 23.3	- 28.0
Угаасан ноолуур, мян.тн	5.4	261.1	4.8	256.7	- 4.4	- 1.7
Хонины ноос, мян.тн	12.6	13.1	7.6	8.3	- 4.9	- 37.0
Амьд мал, амьтад		171.1		178.7	7.6	4.5
Хонь, ямааны мах, мян.тн	9.3	31.9	21.1	80.3	48.4	2.5 ¹
Адууны мах, мян.тн	30.3	116.0	21.4	75.7	- 40.3	- 34.8
Богийн өлөн гэдэс, тн	394.1	8.2	580.6	13.0	4.7	57.3
Бусад мал, амьтад, тол	344.0	2.0	392.0	2.4	0.3	15.5
Ургамлын гаралтай		152.9		56.8	- 96.1	- 62.8
Рапс, мян.тн	62.1	37.7	65.3	38.7	1.0	2.6
Самар, мян.тн	8.4	114.8	1.2	17.7	- 97.2	- 84.6
Хүнсний бэлэн бүтээгдэхүүн		143.5		88.0	- 55.5	- 38.7
Лаазалсан махан бүтээгдэхүүн, мян.тн	30.1	126.4	18.0	80.2	- 46.2	- 36.5
Бусад хүнсний бүтээгдэхүүн		2.2		1.5	-	- 32.1
Үр тарианы хаягдал, мян.тн	21.1	4.7	6.7	1.2	- 3.4	- 73.4
Бусад		287.6		300.8	13.2	4.6
Тунгаасан зэс ба хайлш, мян.тн	11.9	97.9	11.5	101.7	3.9	3.9
Суудлын автомашин, ш	901.0	18.3	480.0	12.9	- 5.4	- 29.6
Бульдозер, эксковатор зэрэг, ш	9.0	23.3	8.0	1.1	- 22.2	- 95.2

¹ Дахин их

ЗУРАГ 5. ЭКСПОРТЫН ГОЛ НЭРИЙН БҮТЭЭГДЭХҮҮН, биет хэмжээгээр, сараар





ЗУРАГ 6. ЭКСПОРТЫН ГОЛ НЭРИЙН БАРАА БҮТЭЭГ ДЭХҮҮНИЙ ХИЛИЙН ДУНДАЖ ҮНЭ, ам.доллар



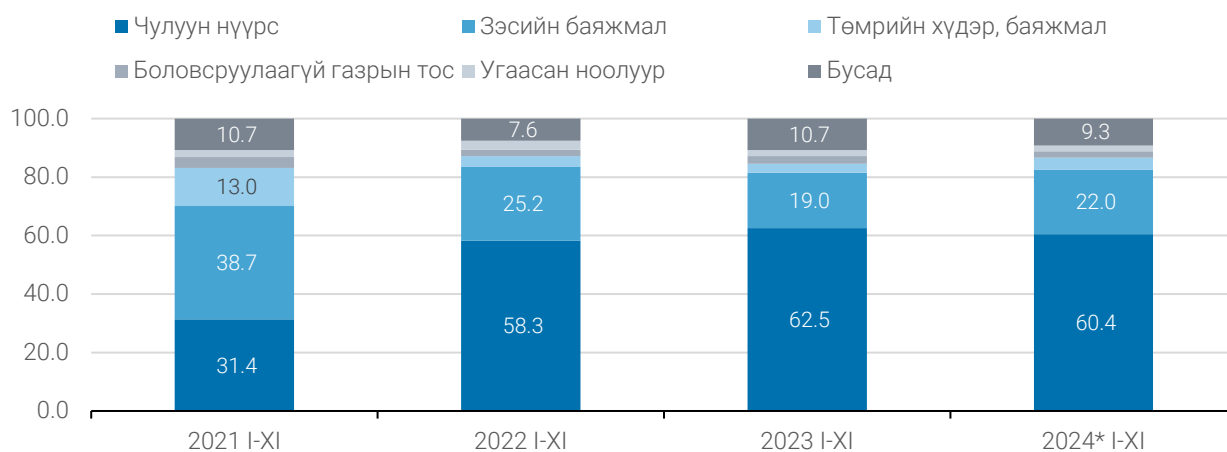
2024 оны эхний 11 сарын хилийн дундаж үнийн үзүүлэлт: Алтны үнэ өмнөх оны мөн үеэс унци тутамд 409.7 ам.доллар, зэсийн хүдэр, баяжмалын үнэ тонн тутамд 195.4 ам.доллар, төмрийн хүдэр, баяжмалын үнэ тонн тутамд 4.2 ам.доллороор тус тус өсөж, нүүрсний үнэ тонн тутамд 24.2 ам.доллороор буурсан байна.

ХҮСНЭГТ 3. ЭКСПОРТ, гол түнш улсаар, жил бүрийн эхний 11 сарын байдлаар

Улс орон	2022 I-XI		2023 I-XI		2024* I-XI	
	Дүн	Эзлэх хувь	Дүн	Эзлэх хувь	Дүн	Эзлэх хувь
	сая ам.доллар					
Дүн	11 148.4	100.0	13 814.7	100.0	14 596.4	100.0
БНХАУ	9 844.9	88.3	12 691.0	91.9	13 325.6	91.3
Швейцарь улс	922.1	8.3	592.6	4.3	691.6	4.7
АНУ	9.5	0.1	36.0	0.3	164.9	1.1
ОХУ	80.9	0.7	101.5	0.7	93.3	0.6
Иран	7.0	0.1	23.5	0.2	59.1	0.4
Бусад	284.0	2.5	370.1	2.7	262.0	1.8

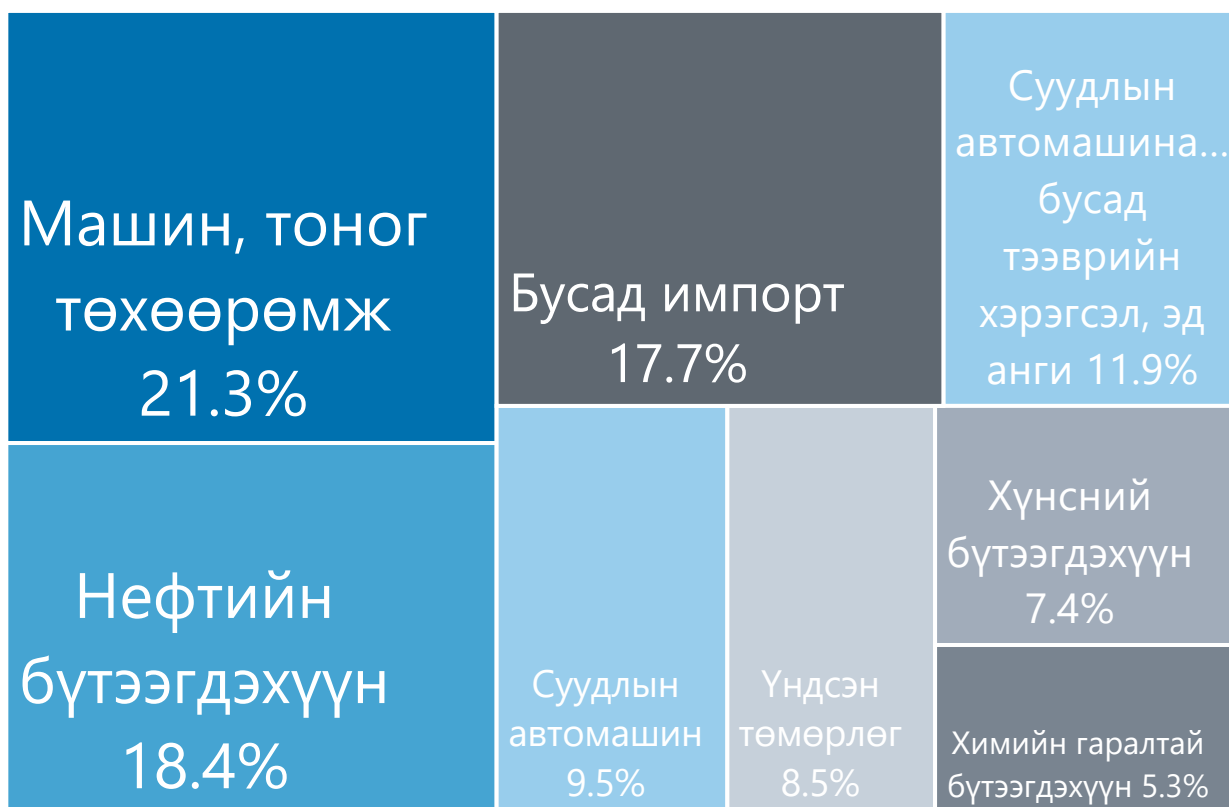
БНХАУ-д экспортолсон барааны 61.4 хувийг нүүрс, 22.0 хувийг зэсийн хүдэр, баяжмал эзэлж байгаа бол Швейцар улсад экспортолсон барааны 99.5 хувийг боловсруулаагүй буюу хагас боловсруулсан алт эзэлж байна.

ЗУРАГ 7. БНХАУ-РУУ ХИЙСЭН ЭКСПОРТ, жил бүрийн эхний 11 сарын байдлаар, бараагаар, хувиар



БНХАУ-руу хийсэн нийт экспортод чулуун нүүрсний экспортын эзлэх хувь 2024 оны эхний 11 сарын байдлаар 60.4 хувь болж, өмнөх оны мөн үеэс 2.1 нэгж хувиар буурсан байна.

ЗУРАГ 8. ИМПОРТЫН БҮТЭЦ, 2024 оны эхний 11 сарын байдлаар, дүнд эзлэх хувиар



Эрдэс бүтээгдэхүүн, үнэт чулуу, металл, гоёлын зүйлс болон нэхмэл бүтээгдэхүүний экспорт нийт экспортын 95.7 хувийг эзэлж байгаа бол импортын 72.0 хувийг эрдэс бүтээгдэхүүн, машин механик төхөөрөмж, цахилгаан хэрэгсэл, тээврийн хэрэгсэл, тэдгээрийн эд анги болон үндсэн төмөрлөг, түүгээр хийсэн бүтээгдэхүүн эзэлж байна.

ХҮСНЭГТ 4. ИМПОРТЫН ГОЛ НЭРИЙН БҮТЭЭГ ДЭХҮҮН, жил бүрийн эхний 11 сарын байдлаар, сая ам.доллароор

Төрөл	2023 I-XI		2024* I-XI		2024* I-XI	
	Тоо хэмжээ	Үнийн дүн	Тоо хэмжээ	Үнийн дүн	2023 I-XI	
					Дүн	Хувь
Нийт		8 375.4		10 567.1	2 191.7	26.2
Эрдэс бүтээгдэхүүн		1 914.0		2 199.5	285.4	14.9
Нефтийн бүтээгдэхүүн, мян.тн	2 076.2	1 665.0	2 433.3	1 939.1	274.1	16.5
Цахилгаан эрчим хүч, сая кв.цаг	2 201.1	171.9	3 426.2	178.5	6.6	3.9
Цемент, мян.тн	246.8	15.2	254.3	15.7	0.5	3.1
Машин, механик төхөөрөмж		1 608.8		2 251.5	642.7	39.9
Цахилгаан шуудан утасны аппарат, мян.ш	848.5	149.5	773.9	224.7	75.3	50.4
Бульдозер, эксковатор зэрэг, мян.ш	1.7	144.0	2.9	283.3	139.3	96.7
Шороо, чулуу ялгах, холих машин, мян.ш	252.9	117.7	219.7	161.9	44.2	37.5
Компьютер, түүний бүрдэл хэсэг, мян.ш	224.6	91.6	342.2	94.0	2.4	2.6
Тээврийн хэрэгсэл, эд анги		1 504.4		2 259.7	755.3	50.2
Суудлын автомашин, мян.ш	66.8	621.4	115.6	1 003.7	382.3	61.5
Ачааны автомашин, мян.ш	18.9	373.9	26.8	671.5	297.6	79.6
Чиргүүл, бусад тээврийн хэрэгсэл, эд анги, мян.ш	97.3	168.3	79.0	113.1	-55.3	-32.8
Тээврийн хэрэгслийн сэлбэг, эд анги, мян.ш	1 080.9	48.4	1 597.9	114.8	66.4	2.4 ¹
Үндсэн төмөрлөг		798.6		902.9	104.2	13.1
Арматур, катанка, мян.тн	277.4	185.3	346.4	216.7	31.4	17.0
Хар төмөр бүтэц, эд анги		166.5		183.5	17.0	10.2
Хар төмрөн хоолой, мян.тн	107.8	96.5	136.4	119.2	22.7	23.5
Бусад		2 549.5		2 953.5	404.0	15.8
Тун хэлбэрт савлагдсан эм	-	122.5	-	138.6	16.0	13.1
Бусад хүнсний бүтээгдэхүүн	-	74.8	-	100.6	25.9	34.6
Амтлаг гурилан зүйлс, мян.тн	21.2	66.4	22.1	72.4	6.0	9.0
Шинэ дугуй, мян.ш	430.6	111.4	481.8	120.5	9.1	8.2
Янжуур, сая ш	3 387.9	63.6	3 062.8	59.4	-4.3	-6.7

¹ Дахин их

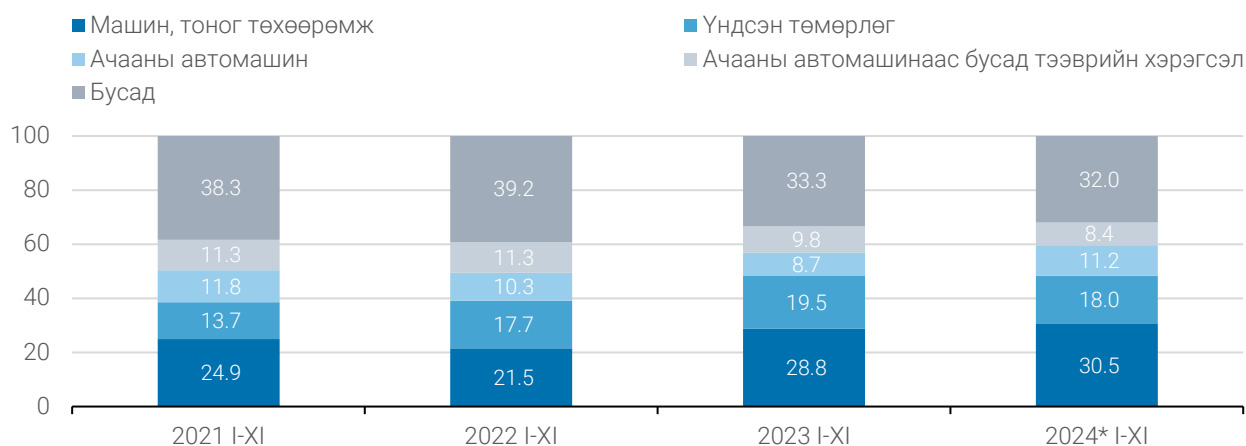
Импортын дүнд 2024 оны эхний 11 сарын байдлаар БНХАУ 40.5%, ОХУ 24.0%, Япон 10.4%, АНУ 4.5%, БНСУ 4.2%, ХБНГУ 2.1 хувийг тус тус эзэлж, нийт импортын 85.8 хувийг бүрдүүлж байна.

ХҮСНЭГТ 5. ИМПОРТ, гол түнш улсаар, жил бүрийн эхний 11 сарын байдлаар

Улс орон	2022 I-XI		2023 I-XI		2024* I-XI	
	Дүн	Эзлэх хувь	Дүн	Эзлэх хувь	Дүн	Эзлэх хувь
Дүн	7 872.5	100.0	8 375.4	100.0	10 567.1	100.0
БНХАУ	2 790.9	35.5	3 396.4	40.6	4 280.1	40.5
ОХУ	2 346.4	29.8	2 155.7	25.7	2 540.2	24.0
Япон	626.4	8.0	650.7	7.8	1 100.4	10.4
АНУ	249.9	3.2	261.3	3.1	474.2	4.5
БНСУ	392.9	5.0	378.2	4.5	442.2	4.2
ХБНГУ	168.4	2.1	192.0	2.3	225.5	2.1
Бусад	1 297.7	16.5	1 341.1	16.0	1 504.5	14.2

2024 оны эхний 11 сарын байдлаар ОХУ-аас импортолсон барааны 70.8 хувийг нефтийн бүтээгдэхүүн, Япон Улсаас импортолсон барааны 77.5 хувийг суудлын автомашин, БНХАУ-аас импортолсон барааны 11.2 хувийг ачааны автомашин тус тус эзэлж байна.

ЗУРАГ 9. БНХАУ-ААС ХИЙСЭН ИМПОРТ, жил бүрийн эхний 11 сарын байдлаар, бараагаар, хувиар



БНХАУ-аас хийсэн нийт импортод машин, тоног төхөөрөмжийн импортын эзлэх хувь 2024 оны эхний 11 сарын байдлаар 30.5 хувь болж, өмнөх оны мөн үеэс 1.7 нэгж хувиар өссөн байна.

ХҮСНЭГТ 6. ЭКСПОРТ, ИМПОРТ, боомтоор, 2024 оны эхний 11 сарын байдлаар

Боомт	Экспорт		Импорт	
	XI	I-XI	XI	I-XI
	сая ам.доллар			
Нийт	1 402.4	14 596.4	995.2	10 567.1
Алтанбулаг	20.1	162.7	62.6	701.7
Арцсуурь	0.0	0.2	0.0	0.2
Байтаг	-	0.5	-	0.2
Баянхошуу	22.6	276.5	3.5	31.5
Бичигт	31.7	219.7	2.6	48.2
Боршоо	0.2	1.8	1.9	27.6
Булган	45.6	558.3	6.0	74.1
Бургастай	11.0	50.8	0.0	0.6
Буянт-Ухаа	1.0	48.1	0.0	22.6
Гашуун сухайт	668.5	6 657.0	85.5	773.5
Замын-Үүд	278.3	2 847.6	537.8	5 508.2
Сүмбэр	-	23.9	0.1	0.1
Сүхбаатар	5.5	46.7	188.4	2 232.7
Тэс	-	-	0.0	0.1
Хавирга	1.6	12.1	1.3	14.4
Ханги	67.4	716.6	8.3	22.8
Ханх	-	-	0.0	0.5
Ховд	-	-	-	0.0
Цагаандэл уул	-	-	0.3	0.5
Цагааннуур	1.9	10.5	8.9	98.4
Чингис хаан	61.1	944.6	60.3	660.7
Шивээ хүрэн	173.0	1 908.9	24.5	293.7
Эрээнцав	13.0	109.9	3.3	54.8

2024 оны эхний 11 сарын байдлаар экспортын 45.6 хувь Гашуунсухайт, 19.5 хувь Замын-Үүд, 13.1 хувь Шивээхүрэн боомтоор хийгдсэн нь нийт экспортын 78.2 хувийг эзэлж байна. Импортын 52.1 хувийг Замын-Үүд, 21.1 хувийг Сүхбаатар боомтоор тус тус хийсэн нь нийт импортын 73.3 хувийг эзэлж байна.

Ойлголт, тодорхойлолт:

Гадаад худалдааны барааны нийт эргэлт: Экспорт, импортын нийлбэрээр тодорхойлно.

Гадаад худалдааны тэнцэл: Нийт экспортоос импортыг хассан зөрүүгээр тэнцлийг тодорхойлно. Тэнцэл (-) тэмдэгтэй бол алдагдалтай, (+) тэмдэгтэй бол ашигтай гэж үзнэ.

Импорт: Улсын материаллаг нөөцийг нэмэгдүүлэн, хилийн чанадаас эдийн засгийн нутаг дэвсгэрт оруулж байгаа барааг тооцно. Нийт импортод гадаадын барааны шууд импорт, дотоодын барааны реимпорт багтана.

Экспорт: Улсын материаллаг нөөцийг хорогдуулан, эдийн засгийн нутаг дэвсгэрээс хилийн чанадад гаргаж байгаа барааг тооцно. Нийт экспортод дотоодын барааны шууд экспорт, гадаадын барааны реэкспорт багтана.

Реимпорт: Өмнө нь экспортод бүртгэгдсэн дотоодын барааны импортыг ойлгоно.

Реэкспорт: Өмнө нь импортод бүртгэгдсэн гадаадын барааны экспортыг ойлгоно.



Эх орны үйлдвэрлэлийн бараа: Тухайн улс оронд импортоор оруулж, дахин боловсруулалт хийсэн, үндсэн чанар буюу техникийн шинжийг өөрчилсөн гадаад гаралтай барааг оруулна.

Эх үүсвэр:

Гаалийн ерөнхий газар

Мэдээлэл авах холбоос:

<http://www.1212.mn/>

Дараагийн мэдээ гархаах хуваарь:

2025 оны 1 дүгээр сарын 15

Эдийн засгийн статистикийн газрын
дарга М.Оюунжаргал

Утас : (976-11)-329271

Эдийн засгийн статистикийн газрын
Мөнгө, санхүү, үйлчилгээний статистикийн
хэлтсийн ахлах мэргэжилтэн М.Ихэртөр

Утас : (976-11)-326414



/StatisticMGL



information@nso.mn



7014-1212